

# 9 700 jobb försvinner i Dalarnas län

*En rapport om basindustrins betydelse för regionen*

SKGS

# Förord

För Dalarnas invånare kanske talet om globaliseringen ter sig långt från vardagen. Sanningen är att vi dagligen påminns om att vi är en del av en global marknad. Antingen genom att butikerna är fyllda med importerade varor från världens alla hörn, eller för att den lilla komponenten som tillverkas i det lokala verkstadsföretaget ingår i en Volvobil som säljs till en kund i Shanghai.

Detta är ett faktum som påverkar livsbetingelserna i hela Sverige, och Dalarna är inget undantag. För att skapa en positiv utveckling där människor bereds möjlighet att skapa en framtid för sig själva och sitt samhälle krävs att grundförutsättningarna är bra och att dessa används på ett klokt sätt.

Länder, regioner och människor bär alla på styrkor, men för att det ska bli en fördel i konkurrensen måste dessa styrkor också komma till användning. Som ett litet, öppet och handlande land har Sverige sedan mitten av 1800-talet byggt välstånd och välfärd på de resurser som finns naturligt i vårt land.

Företagen konsoliderar sig på global nivå och bildar enheter som spänner över nationsgränser. Dessa företag stannar inte i länder av nostalgiska skäl. Det enda som på sikt kan få produktionen att vara kvar och utvecklas i ett land är goda villkor.

Genom ständig kompetensutveckling och allt mer avancerade produktionslösningar har de råvaruförädlade företagen inom basindustrin – skogen, kemin, gruvorna och stålet – kunnat kombinera det bästa av två världar, det vill säga global konkurrenskraft med stark lokal förankring. En absolut förutsättning för denna utveckling har varit tillgången till elkraft – först genom utbyggnaden av vattenkraften och sedan genom kärnkraften.

Men långt ifrån att vara en del av det gamla Sverige är dagens basindustri istället en del av framtidens konkurrenskraftiga näringsliv. Basindustrin har globaliseringsstyrka och kan se fram emot växande efterfrågan på sina produkter. Detta är goda nyheter för Sverige som nation, men det kräver handlingskraft och framsynthet från politiskt håll. För Dalarna handlar det om att se basindustrins betydelse för det lokala näringslivets utvecklingspotential. Denna rapport belyser denna potential.



Jan Svärd  
*Ordförande SKGS*

# Slutsatser

I denna rapport har SKGS<sup>1</sup> analyserat effekten för Dalarna av elpriset. Rapporten visar:

- Med rätt elpris ger basindustrin Dalarna styrka mot globaliseringen och flyttning av företag utomlands.
- Basindustrin förädlar inhemska råvaror och flyttar inte produktion till låglöneländer så länge elpris och infrastruktur medger bra villkor i Sverige.
- Ett elpris som inte är konkurrenskraftigt hotar jobb och skatteintäkter i Dalarna.
- En av de mest utsatta kommunerna i Dalarna är Borlänge.
- I Borlänge hotas 2 885 jobb, vilket motsvarar 15 procent av skatteintäkterna.
- Utan jobben i basindustrin skulle kommunal- och landstingsskatten i Borlänge behöva höjas till nästan 39 kronor.

**I Borlänge kommer 15,1 % av skatteintäkterna från basindustrin**

---

<sup>1</sup> Skogen, Kemin, Gruvorna och Stålet, [www.skgs.org](http://www.skgs.org)

# Dalarnas län

Dalarnas län är ett område som har starka bilder och symboler knutna till sig. Siljan, dalafjällen, dalahästar och folkdräkter är associationer som förmodligen väcks hos många svenskar när Dalarna kommer på tal. Även skogsindustrin och gruvnäringen har intima band till länet. Detta historiska arv lever kvar och bland de största arbetsgivarna på många dalaorter återfinns skogs- och pappersföretag som Stora Enso och Grycksbo Paper, eller stål- och gruvföretag som Boliden, SSAB, Outokumpu och Ovako. Även om basen finns i de råvarunära industrierna så ökar variationen i länets ekonomi stadigt. Högskolan Dalarna sysselsätter exempelvis över 500 personer i Falun och Borlänge, och det ständigt växande detaljhandelsföretaget Clas Ohlson sysselsätter över 400 personer i Insjön och hade under 2003 mer än 600 000 besökare!

För att länet ska kunna vara en dynamisk del av Sverige även i framtiden krävs att vissa grundförutsättningar finns på plats. Utbildning är en sådan viktig faktor, företagsklimatet en annan. Tillskottet av nya företag kan fungera som en värdeämätare på hur framtidens näringsliv kan utvecklas. På samma sätt kan tillväxttakten i länet under senare år ge en fingervisning om ekonomin är välfungerande. Sammantaget ger detta ett perspektiv på vilka förutsättningar Dalarnas invånare har att dra nytta av internationalisering och utvecklas i vårt globaliserade tidevarv.

Tittar man på tabellen intill ser man att Dalarnas län under 2000-talet haft en god tillväxt som legat något högre än det svenska genomsnittet. Nyföretagandet ligger däremot under snittet vilket även är fallet för andelen länsinvånare med högre utbildning.

Däremot ligger Dalarna skyhögt över genomsnittet i Sverige när det gäller andelen basindustri.

Att ha en levande och omfattande basindustri kan vara en viktig framtida lokal konkurrensfördel då de råvarunära industrierna visat sig vara mindre lätttrörliga än andra industrigrenar. Basindustrin gör länet än mer indraget i den globala ekonomin. Som en följd därav är möjligheterna att leva och bo i Dalarnas län intimt sammanlänkade med skeenden utom lokal kontroll, vilket gör det desto viktigare att uppmärksamhet riktas mot de faktorer som faktiskt går att påverka, däribland utbildning, infrastruktur och energiförsörjning.

Mått	Dalarna	Sverigesnitt
Nystartade företag per 100 existerande	6,3	8,1
Andel basindustri av näringslivet	12,0 %	4,8 %
Eftergymnasial utbildning	22,3 %	25,4 % (median)
Regional tillväxt 2000 - 2004	3,4 %	3,2 %

Tabell 1: Tillväxtfaktorer i Dalarna. Källa: SCB

En av de kommuner där basindustrin är som starkast är Borlänge där den sysselsätter hela 20 procent av dem som arbetar inom näringslivet. Vi har därför valt att titta närmare på Borlänge och på vad basindustrin betyder för kommunens framtid.

Kommun	Sysselsatta inom basindustrin	Sysselsatta inom näringslivet	Andel sysselsatta inom basindustrin
Vansbro	146	2 185	6,7 %
Malung	149	3 324	4,5 %
Gagnef	388	2 924	13,3 %
Leksand	284	4 649	6,1 %
Rättvik	183	3 053	6,0 %
Orsa	32	1 835	1,7 %
Älvdalen	105	2 259	4,6 %
Smedjebacken	483	3 411	14,2 %
Mora	239	6 135	3,9 %
Falun	1 618	15 057	10,7 %
<b>Borlänge</b>	<b>2 885</b>	<b>14 429</b>	<b>20,0 %</b>
Säter	357	3 102	11,5 %
Hedemora	773	4 421	17,5 %
Avesta	1 947	7 112	27,4 %
Ludvika	139	7 469	1,9 %
<b>Totalt Dalarnas län</b>	<b>9 728</b>	<b>81 365</b>	<b>12,0 %</b>

Tabell 2: Andel sysselsatta inom basindustrin. Källa: SCB

## Borlänge

I Borlänge var nästan 2 900 personer anställda inom basindustrin 2004. Detta motsvarar alltså 20 procent av jobben i kommunens näringsliv. En av de största arbetsgivarna på orten är Stora Enso som sysselsätter nära 1 000 personer på Kvarnsvedens pappersbruk i Borlänge. Den årliga produktionen vid anläggningen, som invigdes redan år 1900, uppgår till nära en miljon ton varav den största delen går på export.

Genom Stora Ensos närvaro är hela Borlänge en elintensiv kommun. Med sina 57 071 kWh el per kommuninvånare och år hamnar kommunen på 10:e plats i listan över landets mest elintensiva kommuner. En höjning av elpriset på 1 öre/kWh motsvarar 570 kr per invånare och år. Den ökning av elpriset med 33 öre per kWh som skett mellan augusti 2005 och samma månad 2006<sup>2</sup> motsvarar alltså drygt 18 800 kronor per kommuninvånare och år.

Inom skogs- och massaindustrin går det åt mycket energi. Därför är energikostnaderna för Stora Enso höga, ungefär i nivå med personalkostnaderna. Denna situation delar företaget med de flesta andra företag inom basindustrin. Det innebär att företagets verksamhet blir mycket känslig för förändringar i elpriset.

Höjda svenska elpriser leder givetvis också till att Stora Ensos verksamhet i Sverige och i Borlänge tappar i konkurrenskraft. I ett första steg slår detta igenom i form av minskade nyinvesteringar, men på längre sikt kan ökade elpriser göra att verksamheter och jobb inom basindustrin riskerar att flytta från bland annat Borlänge. En sådan utveckling skulle ge tydliga konsekvenser för såväl landets ekonomi som den lokala välfärden.

Stora Enso och andra företag betalar stora summor i arbetsgivaravgifter och bolagskatt till den svenska staten. Men genom den inkomstskatt som de anställda betalar tillförs även stora resurser till kommunens ekonomi. Enligt uppskattningar kommer drygt 15,1 procent av kommunens skatteintäkter från skatten på basindustrins löneutbetalningar. Detta innebär i runda tal att omkring en av sju dagisplatser eller en av sju lärarlöner betalas med skattepengar som den lokala basindustrin bidrar med.

<sup>2</sup> Spotpris på Nordpool, från 29 öre/kWh i augusti 2005 till 62 öre/kWh i augusti 2006.

Om basindustrierna av någon anledning skulle flytta sin verksamhet från Borlänge skulle kommun- och landstingsskatten behöva höjas från 34,70 till 38,90 kronor för att bevara skatteintäkterna på en lika hög nivå som idag.<sup>3</sup> Detta innebär att en utflyttning av basindustrin skulle leda till att Borlängeborna skulle få en skattehöjning på drygt fyra kronor per intjänad hundralapp för att behålla samma skatteintäkter för kommunen.

Borlänge kommun	
Kommun- och landstingsskatt (kronor)	34,7
Löneskatter från basindustrins anställda (mkr)	226,2
Total skatteintäkt (mkr)	1 500,6
Basindustrins andel av kommunalskatten (%)	15,1
Nödvändig kommun- och landstingsskatt utan basindustrin (kronor)	38,9
Källa: SCB samt egna beräkningar	

Det är med andra ord tydligt att basindustrin är oerhört väsentlig för finansieringen av vård, skola och omsorg. Frågan är om detta i tillräcklig utsträckning uppmärksammas av ansvariga politiker. Ett sätt att ta reda på detta är att undersöka den tillväxtstrategi som de flesta kommuner har tagit fram för att ha som vägledning i beslutsfattandet.

Borlänge kommun visar i sitt strategidokument "Borlänge mot 2007" god insikt om basindustrins betydelse. Bland annat lyfts materialteknik/tunnplåt fram som ett framtida profilområde. Kommunen ser självklart vikten av att utveckla nya näringar och underlätta för tillväxt i tjänstesektorn, men man betonar i strategidokumentet att basindustrin driver utvecklingen av både tjänste- och tillverkningsföretag i sin omgivning, och även fortsatt kommer att vara central i ortens utveckling och tillväxt. Så här formuleras denna grundläggande insikt i en tillspetsad passage i programmet:

*"Men även när det renodlade tjänste- och servicesambället är här kommer industriföretagen i vårt land och i Borlänge att behövas."*

<sup>3</sup> I dessa uppskattningar har de anställdas löner och ersättningar beräknats till 330 000 kronor per år i genomsnitt.

*Ty någon måste ju trots allt producera något, alla kan inte utföra tjänster åt andra”.*

Förhoppningsvis åtföljs strategiprogrammets formuleringar av handling i politikernas och kommuntjänstemännens dagliga gärning. Denna rapport kan inte lämna något klargörande på den punkten.

Det är istället ansvariga politikers uppgift att redogöra för sitt arbete med att stärka kommunens tillväxt. Utan fortsatt tillväxt kommer förmågan att leva upp till grundläggande krav på god kvalitet i välfärden att försämrats. Denna utmaning kräver att basindustrin har rimliga villkor för sin verksamhet.

Om Sveriges politiker – från riksdagshuset i Stockholm till kommunfullmäktige i Borlänge – verkar för att ge basindustrin konkurrenskraftiga elpriser, kan sektorn även framöver utgöra ryggraden i svensk ekonomi. Men för detta krävs att politiker med bas i industriorter, vare sig de verkar kommunalt eller sitter i riksdagen, är villiga att gå i täten för en högre prioritering av basindustrins villkor. Här har Borlänge kommuns och Dalarnas politiker en viktig roll att spela – för basindustrin, för Borlänge och för Dalarna.

# Sverige i den globala ekonomin

I den globala konkurrensen har Sverige främst två nackdelar – det geografiska läget och ett relativt högt löneläge. Det går till viss del att kompensera för avståndet till marknaderna genom satsningar på infrastruktur, men det är vare sig önskvärt eller politiskt möjligt att konkurrera genom reallönesänkningar. Däremot är det givetvis så att lönenivån är beroende av de värden vi lyckas skapa i ekonomin.

Sveriges olika styrkor och svagheter är skälet till att näringslivsstrukturen ser ut som den gör. Det är till exempel ingen slump att textilindustrin flyttade ut i expanderande cirklar, först till Portugal, sedan till Indien och Kina. Klädsömnad är en arbetskraftsintensiv verksamhet där Sverige har få konkurrensfördelar jämfört med andra länder. Däremot är många svenska företag framgångsrika inom design. Det är bara ett exempel av många på hur företagen blir alltmer specialiserade och hur produktionsprocesserna delas upp i allt mindre delar.

Det som har lett till denna utveckling är dels förbättrade kommunikationer och dels borttagande av allt fler handelshinder, både för varor och tjänster. Det har gjort det möjligt för företag att bryta ut delar av tillverkningsprocessen. På så sätt har de försökt skapa den mest fördelaktiga mixen av produktion hemma och i utlandet. På det ekonomiska området har globaliseringen lett till att den arbetskraftsintensiva tillverkningen läggs i länder med relativt sett lägre kostnader för arbetskraft. Kapitalintensiv produktion stannar i högre utsträckning i Sverige. Länder specialiserar sig helt enkelt på de led i förädlingskedjan där deras komparativa fördelar är störst.

Generellt gäller att det inom massproduktion med en hög grad av automatisering och/eller arbetskraftsintensitet finns kostnadsfördelar med att förlägga produktionen till låglöneländer. Denna typ av produktion har ”lätta” fötter i meningen att komponenter och anläggningar är standardiserade och lättare kan flyttas. En motverkande faktor är personalens kompetens. I takt med att hundratusentals civilingenjörer utexamineras i länder som Kina och Indien blir denna fördel allt mindre tydlig.

Efter det tidiga 2000-talets nedläggningar inom telekombranschen visade det sig att inte ens högteknologisk produktion är immun mot konkurrensen. När tusentals anställda vid monteringsanläggningar i Kumla, Nynäshamn och en rad andra orter fick se sina arbetsplatser läggas ned innebar det ett hårt uppvaknande från denna tro.

Continental däckfabrik i Gislaved och Electrolux dammsugartillverkning i Västervik är andra exempel på hur lokalsamhället kan drabbas av globaliseringen. För Sverige som land kan det vara ett led i en nödvändig strukturomvandling, men det är en klen tröst för de anställda och deras familjer.

Om framgång i den globala konkurrensen kräver att man är riktigt bra på åtminstone ett område, vad är detta område för Sverige? Enligt Industrins Ekonomiska Råd återfinns Sveriges komparativa fördelar framförallt inom basindustrin och ett ”smalt segment av högteknologiska varor”<sup>4</sup>.

Basindustrin står i skarp kontrast till de mer lättfotade delarna av näringslivet. Skogen växer där den alltid vuxit och malmen ligger där den ligger. Det är naturtillgångar som kan fortsätta att vara viktiga resurser för Sverige så länge övriga villkor är goda – och här talar vi främst om energitillgång och infrastruktur, men också om kvalificerad personal. Sett i ett framtidsperspektiv är det sannolikt att basindustrin är mer motståndskraftig mot trycket från en ökande global konkurrens. Detta eftersom produktionsfaktorerna är mindre rörliga och arbetskraftskostnaderna en mindre viktig del av den totala kostnadsbilden.

Vi kan dessutom se fram emot en lång period av växande efterfrågan på basindustrins produkter. Denna utveckling eldas främst på av Kinas och Indiens höga tillväxttakter. I Kina har ekonomin till exempel vuxit med nio procent om året det senaste decenniet. Med den

---

<sup>4</sup> Industrins Ekonomiska Råd, ”Globaliseringen och den svenska industrin – effekter och framtidsutsikter”, juni 2006.

tillväxttakten skulle det ta 35 år innan Kina har kommit ikapp USA räknat i BNP. Alla de investeringar som behövs för att bygga upp landet kommer bland annat att kräva tillgång på metaller. Samtidigt vet vi av erfarenhet att en växande privat konsumtion kommer att kräva tillgång på papper. Sverige befinner sig i en väldigt god position för att dra nytta av detta. Vi kan alltså på goda grunder hävda att efterfrågan på basindustrins produkter

kommer att vara fortsatt hög. Dessutom har basindustrin en lång erfarenhet av att producera för världsmarknaden.

Akillehälen är tillgången till en konkurrenskraftig och säker energiförsörjning. Denna påverkas framförallt av nationell lagstiftning. Makten över basindustrins framtid ligger därmed i högre utsträckning i våra egna händer.

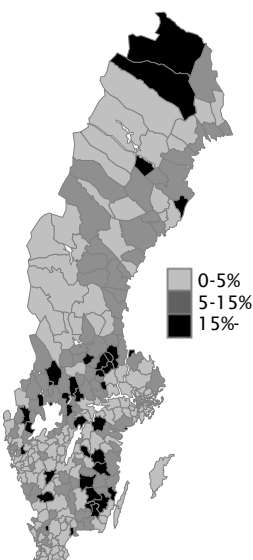
## Basindustrins betydelse för Sverige

Ryktet om industrins död är betydligt överdrivet. Den svenska industrin har i stort sett behållit en andel av BNP på 20 procent sedan början av 1990-talet. Den svenska industrin har dessutom ökat sin produktion snabbare än i de flesta andra industriländer. Sedan 1996 har produktionsvolymen ökat med i snitt sex procent om året, en siffra som bland OECD-länderna endast överträffas av Sydkorea.<sup>5</sup>

Under samma tid har antalet sysselsatta inom industrin minskat. Det har gjort att vissa tror att industrins betydelse för ekonomin också minskat. Vad som inte är lika känt är att minskningen har kompensats av en stark ökning av antalet sysselsatta inom industrinära tjänster. För varje sysselsatt inom basindustrin går det två personer som förvisso formellt sett är anställda av företag utanför basindustrin, men som likväl är beroende av den för sina jobb.

År 2004 arbetade nära 135 000 människor inom basindustrin. Med ovanstående tumregel innebär det att ungefär 400 000 människor antingen direkt eller indirekt är beroende av basindustrin. Dessutom finns den ofta i mer avlägsna delar av landet där alternativen är få.

En branschs betydelse går också att mäta i andra termer än i antalet direkt sysselsatta. För ett öppet och handlande land som Sverige är det av stor betydelse att vi kan generera exportintäkter. Framgångsrika exportföretag skapar exportintäkter som gör det möjligt för oss att importera de varor vi själva inte tillverkar. Från början av 1990-talet till 2005 nära fördubblades exporten som andel av BNP till nästan 50 procent. En stor del av basindustrins produktion exporteras och 2005 utgjordes drygt 25 procent av



**Figur 1: Andel sysselsatta inom basindustrin. Källa: SCB**

den svenska exporten av basindustrins produkter. Det motsvarar mer än 250 miljarder kronor. De flesta insatsvaror så som skog och malm finns lokalt i Sverige och behöver därför inte importeras. Det innebär att basindustrins bidrag till nettoexporten är väldigt högt, cirka 50 procent.<sup>6</sup>

Även om basindustrins varor i sig inte är högteknologiska är produktionsprocessen som ligger bakom i högsta grad resultatet av stora investeringar i forskning och utveckling. Forskningen som ligger bakom till exempel livsmedelskartong går att räkna i miljarder och kräver spetskompetens på en rad områden. Ett annat exempel är IT-lösningarna i LKAB:s gruvor som har gjort det möjligt att sköta malmbrytningen från kontrollrum ovan jord. Basindustrin står därmed inte alls i kontrast med målsättningen att Sverige ska vara ett kunskapssamhälle, tvärtom står basindustrin för en stor andel av investeringarna i FoU i Sverige idag.

Likasa är basindustrins andel av industrins totala investeringar mycket hög. Behoven inom basindustrin har lett till att kvalificerade tjänster och nya teknikintensiva sektorer har utvecklats i Sverige.

<sup>5</sup> Industrins Ekonomiska Råd, juni 2006.

<sup>6</sup> IVA, "Ökad konkurrenskraft för svensk processindustri", 2006, s. 24 samt egna beräkningar.

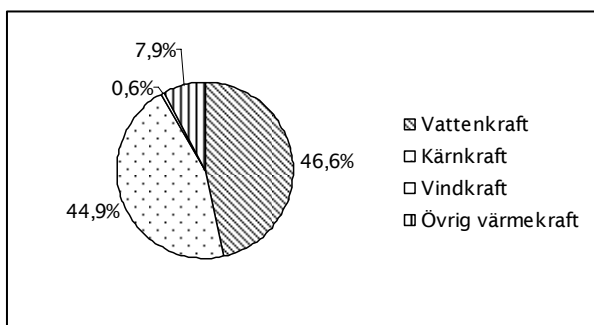


# Basindustrin och energin

Industrialiseringen av Sverige under det tidiga 1900-talet hängde intimt ihop med utbyggnaden av elproduktionen, först av vattenkraften och senare av kärnkraften. I samband med oljekrisen på 1970-talet skedde en övergång från olja till el vid många industrier. Det ledde till att den svenska basindustrin idag är en ”grön” industri i den meningen att utsläppen av växthusgaser är väldigt låga, särskilt vid en internationell jämförelse.

Basindustrin är en råvaruförädlande bransch. Processerna som krävs för att bryta malm, omvandla träd till papper och göra aluminium är väldigt elintensiva. Totalt användes 147,3 TWh el i Sverige under 2005. Av dessa gick 28 procent till basindustrin, eller 41,9 TWh. Sedan 1993 har elanvändningen inom basindustrin ökat med 20 procent, samtidigt som produktionen ökade med 50 procent. Detta visar dels att basindustrin ständigt blir mer effektiv i sin energianvändning, men också att elbehovet i absoluta tal ändå ökar.

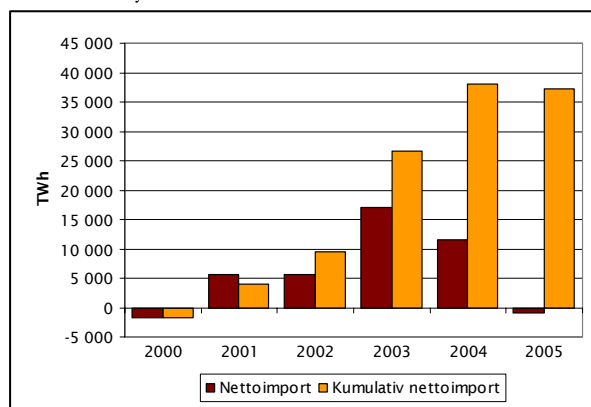
Nedanstående diagram visar att vattenkraften och kärnkraften tillsammans står för mer än 90 procent av den svenska elproduktionen. Siffrorna är från 2005 och avviker marginellt från en normalårsproduktion. I elenergi räknat handlar det om totalt 154,7 TWh.



**Figur 2: Sveriges elproduktion år 2005. Källa: Svensk Energi**

Sedan avregleringen av elmarknaden påverkas det svenska marknadspriset på el av vad som händer i våra grannländer. Därför är det relevant att titta på hur elproduktionen har utvecklats i Norden som helhet. Diagrammet nedan visar nettoimporten av el till det nordiska systemet sedan år 2000. Som synes inleds och avslutas perioden av år med överskott i elproduktionen. Däremellan är underskotten stora, vilket leder till att det

sammanlagda underskottet på el i Norden under perioden hamnar på 37 TWh. Underskottet måste täckas med import från andra länder, framförallt Ryssland, Polen och Tyskland.

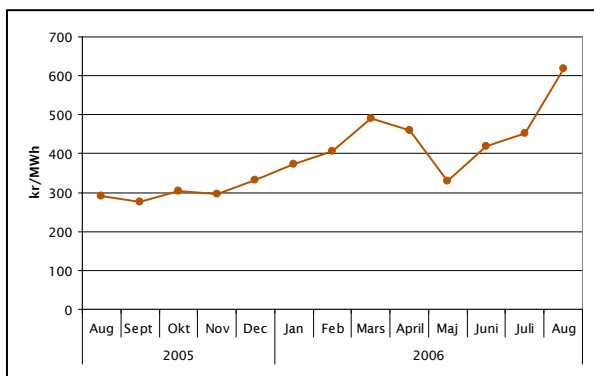


**Figur 3: Nettoimport till Norden 2000-2005. Källa: Nord Pool**

Medan den nordiska elproduktionen mestadels består av kostnadseffektiv och koldioxidfri vatten- och kärnkraft med inslag av biobränslen och vindkraft är den importerade elen från Tyskland och Polen ofta producerad i kolkraftverk. Eftersom det är kostnaden för den sist producerade kilowattimmen som sätter priset för hela marknaden, och produktionskostnaderna är väsentligt mycket högre för koleldade kraftverk, får nordiska konsumenter betala ett högt pris för bristen på kapacitet.

Dessutom är koleldade kraftverk belagda med en extra utgift för utsläppsrätter. Dessa är en del av den europeiska ambitionen att sänka utsläppen av koldioxid. De innebär att de som släpper ut koldioxid i atmosfären måste betala ett pris för detta. Det beräknas att elen från kolkraftverk har blivit ungefär 10 öre dyrare (vid ett utsläppsrättspris på 200 kronor/ton CO<sub>2</sub>) än tidigare. Svenska konsumenter får med andra ord betala det fulla priset för rätten att släppa ut koldioxid trots att de nästan uteslutande använder koldioxidfri el.

Sammantaget har detta lett till kraftiga elprishöjningar, både för den elintensiva industrin, men också för landets alla villaägare. Sedan augusti 2005 har elpriset (spotpriset på Nord Pool) stigit dramatiskt, från 29 öre/kWh i augusti 2005 till 62 öre/kWh i augusti 2006.



**Figur 4: Genomsnittligt spotpris på el. Källa: Nord Pool**

För en villaägare med en årlig användning på 20 000 kWh innebär det 8 250 kronor extra i elkostnad om året. För en basindustri med en årlig elanvändning på 1 TWh innebär det ökade kostnader med 330 miljoner kronor om året. Det motsvarar lönekostnaden för 660 anställda. På kort sikt är de flesta konsumenter och industrier skyddade mot tillfälliga uppgångar genom långsiktiga avtal och kontrakt. Däremot är i stort sett alla bedömare överens om att elpriset kommer att etablera sig på en väsentligt högre nivå än tidigare så länge inte ny produktion tillkommer.

Problemet med stigande elpris är i mångt och mycket hemlagat genom en energipolitik som inte i tillräcklig utsträckning stimulerat nyinvesteringar i elproduktion. Det som krävs är att de politiker som har möjlighet att påverka utvecklingen tar sitt ansvar och arbetar för en energipolitik som stärker svensk basindustri istället för att lägga krokben för den.

**Basindustrin är en viktig förutsättning för en positiv utveckling i Dalarnas län**

**SKGS**

[www.skgs.org](http://www.skgs.org)

Box 55525, 102 04 Stockholm  
Tel. 08-762 72 60, Fax 08-611 71 22